

GAUSDAL KOMMUNE

-offensiv og spennende!



Gausdal Kommune
2651 Østre Gausdal
Servicetorget tlf: 61 22 45 92
Sentralbord tlf: 61 22 44 00
Faks: 61 22 09 54

**PROSJEKTPLAN
"GOD SKOLESTART"
I GAUSDAL
2007 - 2008**



Innholdsfortegnelse

1. MÅL OG RAMMER	3
1.1. Bakgrunn	3
1.2. Forankring	3
1.3. Prosjekt mål	3
2. OMFANG OG AVGRENSING	3
2.1. Oppgavebeskrivelse og avgrensing	3
3. PROSJEKTORGANISERING	4
3.1. Prosjektledelse	4
3.2. Styringsgruppe	4
3.3. Prosjektorganisering	4
3.4. Prosjektgruppe/ arbeidsgruppe	4
3.5. Organisasjonsmodell i forhold til Kunnskapsløftet	5
4. OM GOD SKOLESTART	6
4.1. Spesifikke faglige bidrag fra skole, PPT, barnevern, helsesøster, fysio- og ergoterapeut	6
4.2. Utvikling av en felles idebank	6
5. FREMDRIFTSPLAN	6
5.1. Fremdriftsplan for hele prosjektet	6
5.2. Aktivitetsplan med milepæler	6
5.3. Årshjul God skolestart	8
6. RISIKOANALYSE OG KVALITETSSIKRING	5
7. ØKONOMI (BUDSJETT OG FINANSIERINGSPLAN)	5
8. INFORMASJON	9

1. MÅL OG RAMMER

1.1. Bakgrunn

Det er en stor økning i helseproblemer hos barn og unge knyttet til livsstil. Risikofaktorer er mindre grad av fysisk aktivitet, endret kosthold og økt emosjonelt stress. Barn med utviklingsvansker er særlig sårbare i forhold til å mestre overgangsfasen ved skolestart. Noen har oppmerksomhetsvansker, andre har motoriske vansker, noen strever med lesing og skriving eller har vansker med å forstå og mestre sosiale spilleregler.

For å møte denne utviklingen har Gausdal kommune prøvd ut en modell med satsing på tiltak ved overgang til barneskole. Skoleåret 2006/ 2007 deltok PPT, ergoterapeut og fysioterapeut i et samarbeid med Fjerdum og Forset skole. Vi har kalt prosjektet God skolestart. Fra skoleåret 2007/ 2008 deltar helsesøster, barnevern, PPT, ergoterapeut og fysioterapeut i et samarbeid med Forset og Follebu skole. Vi kaller oss tverrfaglig skoleteam. Dette er etter modell fra bl.a. Stavanger kommune.

1.2. Forankring

Den faglige forankringen for God skolestart ligger i føringer fra sentralt hold i forhold til satsing på Folkehelse og i forhold til satsing på Kunnskapsløftet. I Gausdal er planen forankret i overordnet styringskort for Gausdal kommune, Handlingsprogrammet for 2007 – 2010, samt styringskort for enhetene.

1.3. Prosjekt mål

Målet er å skape en best mulig skolesituasjon for alle, med fokus på tverrfaglig støtte til pedagogisk personale. Vi tror at vi kan bli enda bedre, ved at vi jobber tettere sammen, og kan dra nytte av hverandres kunnskap.

HOVEDMÅL

Bidra til å skape en best mulig skolehverdag for alle elever på 1. trinn.

DELMÅL

1. Bidra til mer helsefremmende og forebyggende fokus.
2. Sikre tverrfaglig støtte til pedagogisk personell.
3. Videreutvikle kommunalt tverrfaglig samarbeid.
4. Fremme tverrfaglig og særfaglig kompetanseheving.

2. OMFANG OG AVGRENSING

2.1. Oppgavebeskrivelse og avgrensing

God skolestart er et av satsingsområdene i prestasjonsplan for Barn og Familie og Rehabiliteringsenheten i 2007. Alle deltjenestene i Barn og familie skal delta. Fra Rehabiliteringsenheten deltar ergoterapeut og fysioterapeut for barn og unge. De nevnte tjenestene deltar på førskoledagene og Ressursuke ved Forset og Follebu skole. Selve ressursuken gjennomføres etter høstferien. I tillegg deltar helsesøster på 1. skoledag i forbindelse med etablering av foreldrenettverk. Det er satt av tid til evaluering av ressursuken og oppfølging av tiltak i etterkant av denne uken. Prosjektet er ment gjennomført innefor eksisterende arbeidstid for alle involverte.

3. PROSJEKTORGANISERING

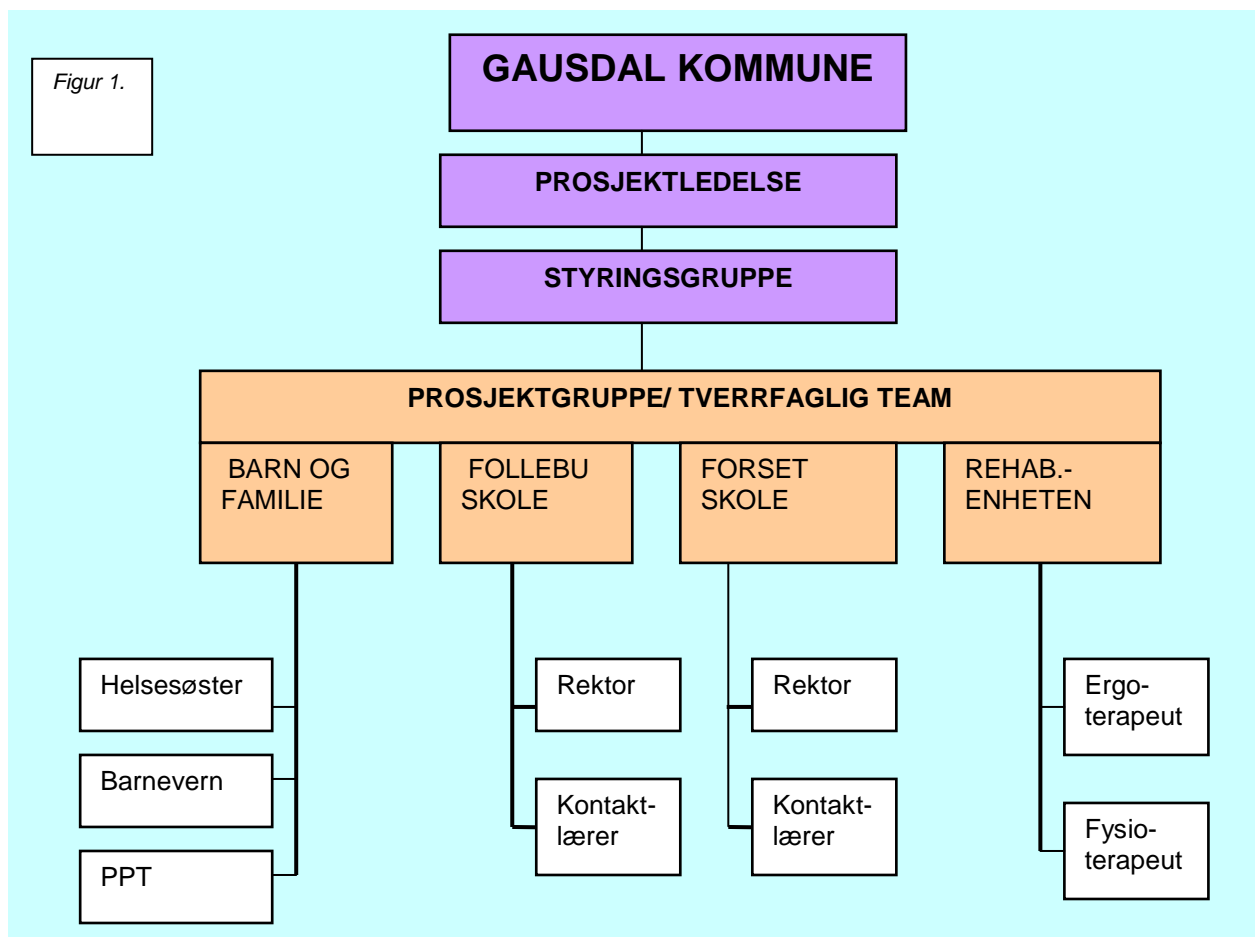
3.1. Prosjektledelse

Prosjektansvarlig er Brit-Olli Nordtømme
 Prosjektleder er Stig Rune Dalane
 Planansvarlig i 2007er Inger Stalheim Thorsen

3.2. Styringsgruppe

Rektor Forset skole
 Rektor Follebu skole
 En representant for PPT
 En representant for barnevern
 En representant for helsesøster
 En representant for ergoterapeut
 En representant for fysioterapeut

3.3. Prosjektorganisering



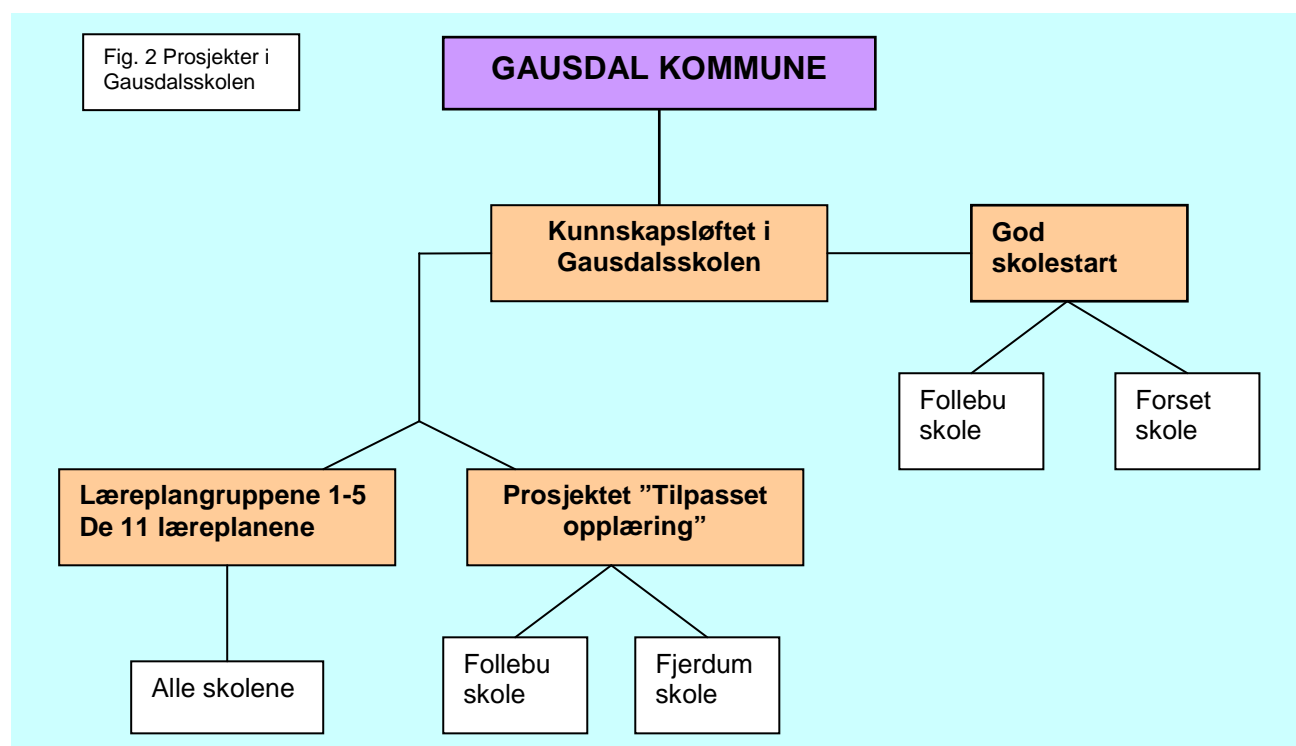
3.4. Prosjektgruppe/ tverrfaglig team:

Prosjektgruppen eller det tverrfaglige team består i 2007 av rektorene ved Forset og Follebu skole, kontaktlærere på 1. trinn ved Forset og Follebu skole, helsesøstrene, PPT, barnevern, fysioterapeut og ergoterapeut.

Navn:	Enhet:	Funksjon:	Ressurser i prosjektet:
Sølvi Bergset	Follebu skole	Rektor	
Anita Sanden	Follebu skole	Kontaktlærer 1. trinn	
Stig Rune Dalane	Forset skole	Rektor	Ansvar for prosjektplan i 2007 sammen med Inger Stalheim Thorsen
Gro Anita Leine	Forset skole	Kontaktlærer 1. trinn	
Bente Helbæk	Barn og Familie	Helsesøster	
Anne Mette Toft	Barn og Familie	Helsesøster	
Eli Amundsen	Barn og Familie	PPT	
Ingvild Storesund	Barn og Familie	PPT	
Andreas Sollien Øfsti	Barn og Familie	Barnevern	
Kjersti Grimstad	Barn og Familie	Barnevern	
Liv Else Ertresvåg Brenden	Rehabilitering	Ergoterapeut	
Inger Stalheim Thorsen	Rehabilitering	Fysioterapeut	Ansvar for prosjektplan i 2007 sammen med Stig Rune Dalane

3.5. Organisasjonsmodell i forhold til Kunnskapsløftet

Prosjektet er knyttet til Kunnskapsløftet. Vi ser også for oss at det er aktuelt å se på andre overganger mellom utdanningsnivåene på et seinere tidspunkt, som et delprosjekt knyttet til God skolestart og Kunnskapsløftet. En slik overgang, kan være overgang fra barne- til ungdomsskolen.



4. OM GOD SKOLESTART

4.1. Spesifikke faglige bidrag fra skole, PPT, barnevern, helsesøster, fysioterapeut og ergoterapeut

Faggruppene sitt fokus i God skolestart er på tverrfaglig samarbeid. Relasjonsbygging og trygghet mellom ulike faginstanser gjør det lettere å ta kontakt med hverandre og samarbeide. Vi ønsker å ha fokus på ressurser fremfor vansker, systemer fremfor individ, helsefremmende og forebyggende fremfor sykdom.

4.1.1 Skole

Skolene har hovedansvaret for God skolestart på sine skoler. De er med i årshjulet fra innskriving til skoleslutt på 1. trinn. God skolestart gir støtte og trygghet til pedagogisk personale. Skolene har hovedansvar for Zippy's venner, som er et program med fokus på psykisk helse på 1. trinn.

4.1.2 PPT

God skolestart er en del av PPT sin satsing på systemrettet arbeid. PPT har spesiell kompetanse på språk, atferd og sosial kompetanse og vil bidra med sin kompetanse på disse områdene.

4.1.3 Helsesøster

God skolestart er en del av helsesøstertjenesten sin satsing på helsefremmende og forebyggende arbeid. Helsesøster vil delta i klassen og bidra med "Helsekurven", hvor ulike temaer om helse blir tatt opp. Helsesøster vil bidra og støtte opp under skolens satsing på "Zippy's venner".

4.1.4 Barnevern

God skolestart er en del av barnevern sin satsing på forebyggende arbeid. I God skolestart kan de bidra med kurs, ha lesestund, delta i klassen og i "Helsekurven" sammen med helsesøster.

4.1.5 Ergoterapeut

God skolestart er en del av ergoterapeut sin satsing på helsefremmende og forebyggende arbeid. Ergoterapeut vil bidra med Skrivedans (metode for å skape flytende og sammenhengende håndskrift gjennom motoriske aktiviteter og musikk) og kunnskap om finmotorikk og sanseapparatet. Sammen med fysioterapeut formidle ideer til tilrettelegging av skolens fysiske miljø.

4.1.5 Fysioterapeut

God skolestart er en del av fysioterapeut sin satsing på helsefremmende og forebyggende arbeid. Fysioterapeut vil bidra med kunnskap og ideer i forhold til fysisk aktivitet og læring gjennom bruk av kroppen. Fysioterapeut kan også ha gymopplegg og andre temabaserte opplegg. Sammen med ergoterapeut formidle ideer til tilrettelegging av skolens fysiske miljø.

4.2. Idébank

Vi har begynt arbeidet med å utvikle en felles idébank, for å spre gode ideer i forhold til en best mulig skolestart for alle elever, også de som har behov for spesiell tilrettelegging. Det er intensjonen å formidle gode ideer og materiell, både til lærere på 1. trinn og til fagpersonene i deltjenestene.

Idébanken inneholder allerede litt materielle om motorikk, om grep og skrift, observasjonsguide, materiell om skrivedans. Vi ønsker mer materiell og ideer til idébanken, både fra lærere i 1. klasse, helsesøster, PPT, barnevern, fysioterapeut og ergoterapeut. Idébanken ligger på fellesområdet på kommunens intranett.

5. FREMDRIFTSPLAN

5.1 Fremdriftsplan

Prosjektet startet med dialogseminar for alle involverte parter i april 2007 og avsluttes med en evaluering våren 2008. God skolestart følger et årshjul og det er intensjonen at de andre barneskolene vil få tilbud om å delta i God skolestart seinere.

ÅR		VÅR 2007			HØST 2007					VÅR 2008					
NR.	MÅNED	4	5	6	8	9	10	11	12	1	2	3	4	5	6
1.	Tilegnelse av kunnskap														
2.	Planlegging														
3.	Førskoledag med informasjon til foreldre														
4.	Skolestart med etablering av foreldrenettverk														
5.	Ressursuke														
6.	Evaluering ressursuke														
7.	Oppfølging ressursuke														
8.	Evaluering prosjekt														
9.	Planlegging -08/-09														

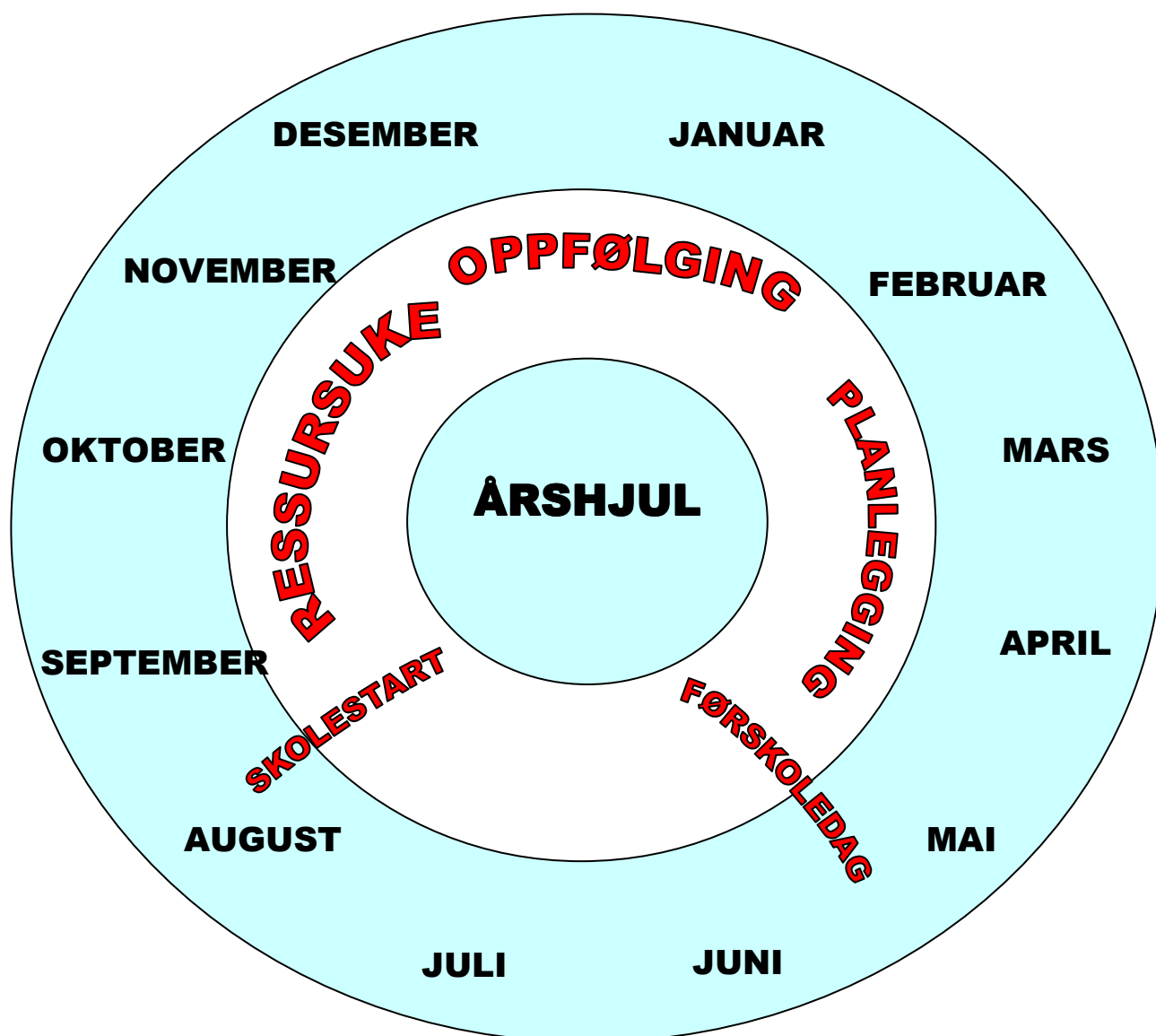
5.2 Aktivitetsplan med milepæler 2007/ 2008

NÅR	AKTIVITET	MILEPÆLER	OPPLYSNINGER	ANSVAR
April 24.04.07	Dialogseminar om God skolestart.		Med tverrfaglig team fra Stavanger kommune.	Inger S. Thorsen/ Else Elvenes
April 27.04.07	Planleggingsmøte		Alle prosjektdeltakere	Inger og Stig Rune Dalane
Mai 23.05.07	Førskoledag Forset skole		En representant fra hver av deltjenestene.	Forset skole og tverrfaglig team
Mai 30.03.07	Førskoledag Follebu skole		En representant fra hver av deltjenestene.	Follebu skole og tverrfaglig team
Juni 15.06.07	Planleggingsmøte		Alle prosjektdeltakere	Alle
SOMMERFERIE				
August 20.08.07	Skolestart med etablering av foreldrenettverk.		Ved interessegruppen mot ungdomsrus i Gausdal.	Interessegruppen og rektorene på barneskolene
September 04.09.07	Planleggingsmøte			Tverrfaglig team
September 12.09.07	Plan for God skolestart utarbeidet.			Inger og Stig Rune
HØSTFERIE				
Oktober (uke 43) 22.10.07 - 26.10.07	Ressursuke Forset skole		Forset skole og tverrfaglig team med en representant fra hver av deltjenestene.	Forset skole og tverrfaglig team
Oktober 26.10.07	Oppsummering ressursuke, Forset skole		Forset skole og tverrfaglig team med en representant fra hver av deltjenestene.	Forset skole og tverrfaglig team
Okt./nov. (uke 44) 29.10.07 - 02.11.07	Ressursuke Follebu skole		Follebu skole og tverrfaglig team med en representant fra hver av deltjenestene.	Follebu skole og tverrfaglig team
November	Oppsummering		Follebu skole og	Follebu skole og

02.11.07	ressursuke, Follebu skole		tverrfaglig team med en representant fra hver av deltjenestene.	tverrfaglig team
November 08.11.07	Evaluering for alle			Alle
JULEFERIE				
Januar – april	Oppfølging av eventuelle tiltak			Deltjenestene
April 2007	Evaluering av God skolestart -07/ -08			Alle
PLANLEGGING AV NYTT SKOLEÅR – NYTT ÅRSHJUL FOR GOD SKOLESTART 2008/ 2009				

5.3 Årshjul God skolestart

God skolestart vil følge samme årshjul etter at prøveprosjektet er avsluttet våren 2008, med små justeringer i forhold til tidsplan. Vi ønsker at de andre barneskolenes også får prøve ut God skolestart etter skoleåret 2007/ 2008.



6 RISIKOANALYSE OG KVALITETSSIKRING

#	Beskrivelse av risikoforhold	Vurdering		Tiltak for å redusere sannsynlighet/konsekvens	Ansvar
		Sannsynlighet	Konsekvens		
1	Prosjektet har for stort omfang i forhold til tid til arbeidet	Middels	Alle parter klarer ikke å delta som avtalt.	Prosjektmedarbeiderne prioriterer arbeidet med å jobbe med prosjektet. Prosjektet er "alles ansvar.	Alle prosjektmedarbeiderne

7 ØKONOMI (BUDSJETT OG FINANSIERINGSPLAN)

Kostnader	Beløp	Finansieringskilde	Beløp
Kompetanseheving 2007	25 000,-	Psykiatrimidler 2007	25 000,-
Kompetanseheving 2008	25 000,-	Psykiatrimidler 2008	25 000,-

8 INFORMASJON

INFORMASJON	Til hvem?				Når?	Ansvar?
	Skole og barnehage	Prosjektmedlemmer	Foresatte *	Ledelsen		
Hva må kommuniseres?						
Informasjon om prosjektet	x	x	x	x	Vår/ høst 2007	Prosjektgruppen
Informasjon om prosjektplan **	x	x		x	Juli 2007	Styringsgruppen

* Informasjon til foreldre på førskoledag, hvor prosjektmedlemmene deltar og på første foreldremøte om høsten, hvor lærer informerer (skriftlig informasjon blir også delt ut).

** Prosjektplan for God skolestart legges ut på kommunens hjemmeside, som nyhet og på tjenestene sine områder.